



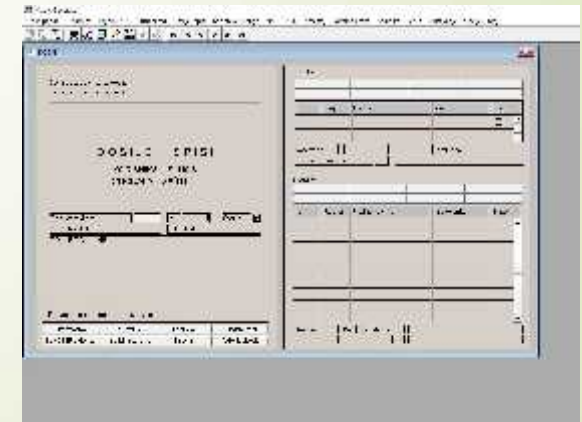
Центар за социјални рад Лесковац 2013-2015



Организација рада



- У Центру за социјални рад су се створили услови за увођење новог начина вођења евиденције и документације о корисницима и за умрежавање радника на нивоу Центра и стим у вези, децембра 2013.год. кренула је реализација програма **ИНТЕГРАЛ**. Такав начин рада до сада није постојао у Центру и овај програм Центар самостално реализује. Одмах након увођења Интеграла почело се са формирањем јединствене базе података о корисницима.
- Центар за социјални рад уводи нову организацију рада која обезбеђује пуну мобилност колектива и запослених кроз бољу координацију, комуникацију и кореспонденцију.





- Доследна финансијска подршка локалне самоуправе и добра унутрашња организација и сарадња од стране Центра за социјални рад елиминисала је устаљене гужве испред ове установе.
- Уређење архиве Центра која је била у хаотичном стању због непланског и несистематичног одлагања документације.



Модернизација ЦСР



- Током 2014. и 2015. године извршено је озбиљније унапређење материјално-техничких услова рада у ЦСР Лесковац кроз набавку канцеларијског намештаја, рачунарске опреме, опреме за чишћење и одржавање просторија ЦСР Лесковца. За те намене средства су обезбеђена од:
 - ✓ Ресорног министарства 700.000,00 дин
 - ✓ Града Лесковца 238.000,00 дин
 - ✓ Донатора 312.000,00 дин



- Због изузетно тешких и екстремних услова рада у летњем периоду а захваљујући великом разумевању локалне самоуправе ЦСР Лесковац је у текућој години пре почетка лета успео да изврши **климатизацију** једног дела радног простора.

- За ове намене Град Лесковац је издвојио **215.000,00 дин.**

- У склопу унапређења материјално-техничких услова средствима Града Лесковца, као и постојећом расположивом опремом Центар је опремио **конференц салу** неопходном аудио-видео опремом и wi-fi системом, омогућивши организацију бројних едукативних програма, презентација, састанака, округлих столова, конференција случаја итд. Капацитет сале је 50 лица.

- За опремање је утрошено **100.000,00 дин.**



- У току 2014. године Центар за социјални рад је поставио нови **веб-сајт** (www.CSR-Leskovac.rs). Тиме се повећала информисаност грађана и њихова доступност услугама социјалне заштите, као и транспарентност рада ЦСР Лесковац.



Centar za socijalni rad Leskovac

Dobrodošli

Ko smo mi?
Centar za socijalni rad Leskovac je ustanova s javnim ovlašćenjima, koja pomaže građanima u ostvarivanju i zaštiti pojedinih prava, propisanih zakonom. [više >>](#)

Šta pružamo?
Centar za socijalni rad štiti prava i interese ranjivih grupa, kao što su: maloletna deca bez roditelja i maloletna deca bez adekvatnog roditeljskog staranja, osobe lišene poslovne sposobnosti, osobe s invaliditetom, jednoroditeljske porodice, žrtve porodičnog nasilja, deca i mladi sa poremećajima u ponašanju, porodice pod rizikom i sl.
Rad Centra se odvija kroz preventivni rad, pružanje usluga, praćenje korisnika. Metode koje se koriste u radu su: dijagnostika, savetovanje, terapijski rad.

Visija

Garantujemo

- Pouzdanost
- Potpunu informaciju
- Posvećivost

- Успостављање система видео надзора у Центру за социјални рад Лесковац и Прихватилишту за жене и децу жртве насиља у породици “Сигурна кућа”.
- Оба система су повезана са Полицијском управом у Лесковцу.
- Финансијска средства за опремање система обезбедили су:
 - ✓ Град Лесковац 502.000,00 дин
 - ✓ Донатори 128.000,00 дин



СКРИН СОБА



- Центар за социјални рад је у 2015. год. у оквиру увођења видео надзора у установи, обезбедио опремање СКРИН собе у којој ће се реализовати виђења између родитеља и деце у контролисаним условима. Из друге просторије, стручни радници преко камера могу да посматрају сва дешавања у Скрин соби, такође могу да комуницирају са колегама који директно учествују у реализацији виђења.
- Ови услови су погодни и за обављање интервјуа са децом, посебно у случајевима рада са децом која су жртве злостављања, како деца не би морала, да више пута са већим бројем стручних лица обављају исте разговоре, чиме би била изложена додатној трауматизацији. Коришћење ове Скрин собе је понуђено за коришћење Основном и Вишем суду као и тужилаштвима у случајевима када је потребно обављати саслушања деце у судским поступцима.
- Вредност ове инвестиције износио је **60.000,00 дин**, средства су обезбеђена од стране донатора.



СКРИН СОБА



Нормативни оквири



- Након више деценија донешени су круцијални акти који су јасно поставили темеље социјалне заштите на нивоу локалне заједнице – града Лесковца. Најважнији међу њима је **Одлука о социјалној заштити грађана града Лесковца**.
- У сарадњи са надлежним органима локалне самоуправе на основу Одлуке о социјалној заштити грађана града Лесковца постављају се правни темељи за увођење нових услуга социјалне заштите у заједници (дневни боравци, персонална асистенција, становање у заштићеним условима, саветовалиште за брак и породицу, прихватилишта и прихватне станице итд.)

Правилнику из 111 и 209 Закона о социјалној заштити (Службени гласник РС, Број 24/11), из 32 и 66 став 3. Закона о локалној самоуправи (Службени гласник РС, број 16/07) и члана 28. Статута града Лесковца (Службени гласник града Лесковца, бр. 12/08), одлучено је Град Лесковца, из 17. седнице, одржанеј 26. децембра 2014. године, донети је

ОДЛУКУ О СОЦИЈАЛНОЈ ЗАШТИТИ ГРАЂАНА НА ТЕРИТОРИЈИ ГРАДА ЛЕСКОВЦА

ОСНОВНЕ ОДРЕДБЕ

Члан 1.

Овом одлуком уређују се правни темељи на материјалну подршку и пружање услуга социјалне заштите грађанима који су у материјалној потреби на територији Града Лесковца (у даљем тексту: Град), у складу са циљевима из Стратегије развоја града Лесковца и Стратегије развоја социјалне заштите у Граду Лесковцу.

Социјална заштита, из члана 1. овог закона, обухвата се на начин који обезбеђује постепено побољшање материјалног положаја и оштрину материјалног положаја грађана.

Члан 2.

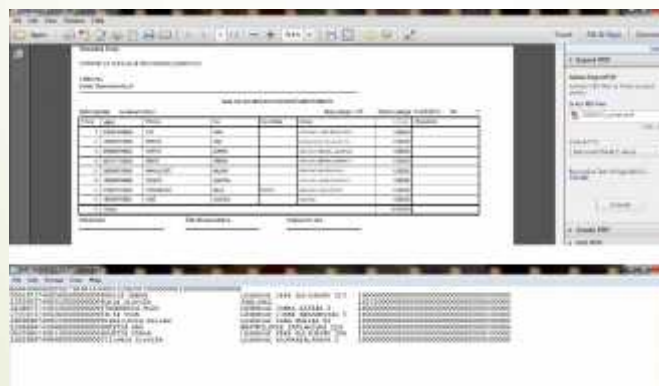
Социјална заштита из члана 1. овог закона обухвата се привременом и трајном помошћу за јавног правног лица и друге правне лица и обухвата се за ванбрачна и породична лица у друштву под заштитом и подршком, као и спречавање постојања и остваривања социјалне искључености.

Циљеве социјалне заштите и услуге утврђене овом Одлуком обезбеђују се путем: а) правног лица, које има професионалне и стручне капацитете; б) правног лица које има капацитете правног лица на територији Града и које се у складу са циљевима из Стратегије развоја града Лесковца и Стратегије развоја социјалне заштите у Граду Лесковцу бави реализацијом циљева.

Сталне социјалне потребе социјалне заштите се остварују путем: а) ванбрачног, ванбрачног, ванбрачног правног лица и подршке другим правним лицима социјалних и породичних односа и остваривања услова за задовољење основних животних потреба и постојања и остваривања социјалних односа, припадност одговарајућим другим правима.

Локална права

- У оквиру Проширених права социјалне заштите, најзаступљеније је **Право на једнократну новчану помоћ**. Када је реч о једнократним новчаним помоћима, које финансира локална самоуправа, у периоду од 2013. године и закључно са октобром 2015. године, било је укупно **3511 корисника** једнократних новчаних помоћи, различитих старосних групација. Укупно **12.213,500,80 динара** је издвојено из градског буџета за ове намене.
- Уводи се нов начин исплате ЈНП уместо у готовини на благајни Центра или шалтеру Трезора сада се врши безготовински (електронски) трансфер новца на наменским текућим рачунима корисника код Поштанске штедионице. Овакав начин исплате омогућила је примена новог програма Интеграл-а чиме је избегнуто стварање редова и гужви у просторијама ове установе.





- Крајем 2013. и током 2014. и 2015. године реализована је дистрибуција помоћи у природи (огревног дрвета) корисницима ЦСР Лесковац као и породицама на ивици социјалне одрживости у сарадњи донатора “Коридори Србије”, Града Лесковаца и ЦСР Лесковац. У овој акцији бесплатно је добило огревно дрво преко **1500 породица**, том приликом подељено је око **4500 m³** огревног дрвета.





- Крајем 2014. и почетком 2015. године, Центар за социјални рад је организовао састанке и **потписао протоколе о сарадњи** са 15 јавних предузећа и установа, у циљу **реализације радног ангажовања** радно способних корисника новчане социјалне помоћи са евиденције Центра а на основу уредбе о мерама социјалног укључивања радно способних корисника новчане социјалне помоћи.





- Центар за социјални рад је крајем године обезбедио новогодишње пакетиће за сву децу на породичном смештају, децу у домском смештају и одређени број деце из породица корисника новчане социјалне помоћи. Захваљујући донаторима обезбеђено је **805 новогодишњих пакетића** и подељено деци за новогодишње празнике . Велики број донатора је ове године учествовао у обезбеђивању пакетића деци са евиденције Центра за социјални рад .





- Од 2014. године у склопу ЦСР Лесковац своју делатност и програмске активности реализује **удружење хранитеља “Сунце”**. Само удружење броји преко 50 чланова (хранитеља) код којих се налазе деца без родитељског старања. Од 2014. године удружење хранитеља “Сунце” је пројектно финансирано од стране локалне самоуправе у годишњем износу од око **600.000,00 дин**. Иста средства удружење користи за реализацију програмских активности које подразумевају наставно-образовну подршку и радно-окупационе активности деце на хранитељству, као и радионице са хранитељима.





Сарадња и умрежавање

Центар за социјални рад је учествовао у поступку ревизије Стратегије развоја Града Лесковца и процеса израде **Акционог плана за период 2015.- 2020. године**, са предлозима својих пројеката.

Локални координациони тим за борбу против трговине људима - У оквиру пројекта Оснаживање системског партнерства у спровођењу Националне стратегије за борбу против трговине људима, који заједнички спроводе Међународна организација за миграције (ИОМ) и Министарство унутрашњих послова, градско већ града Лесковца је решењем бр.061-25/13 II од 30.11.2013. године основало локални координациони тим за борбу против трговине људима који чине представници:

- Полицијске управе Лесковац
- Дома здравља Лесковац
- Црвеног крста Лесковац
- Вишег јавног тужилаштва у Лесковцу
- Вишег суда у Лесковцу
- Канцеларије за младе Лесковац и
- **Центра за социјални рад Лесковац**



У сарадњи са локалном самоуправом, представници Центра за социјални рад су активно учествовали у раду **Савета за безбедност Града Лесковца** у циљу израде локалне стратегије безбедности града Лесковца, побољшања и подизања степена безбедности града на виши ниво.

У оквиру локалне самоуправе формиран је **Савет за развој града**, и Центар за социјални рад је активно учествовао у раду својим предлозима и идејама а самим тим и на унапређењу социјалне заштите у локалној заједници.

Центар за социјални рад је учествовао у раду **Мобилног тима за инклузију Рома**. Овај тим је веома битан јер промовише и унапређује положај ромске заједнице у граду посебно у областима образовања, здравствене и социјалне заштите и запошљавања.

- ▶ Центар за социјални рад је на свом сајту истакао **Информатор о раду Центра за социјални рад**. Доступан је у електронској форми и редовно се ажурира. У складу са Законом о слободном приступу информацијама од јавног значаја, истакнут је и Захтев за приступ информацији од јавног значаја који сви заинтересовани могу да упуте Центру.
- ▶ Центар за социјални рад је учествовао у раду **Савета за превенцију болести зависности и борбу против верских секти локалне самоуправе** са својим предлозима и мерама за превазилажење изражених проблема.
- ▶ Центар за социјални рад је учествовао у раду **Комисије за процену потреба за пружањем додатне образовне, здравствене или социјалне подршке детету/ученику** Градске управе за Друштвене делатности. Стручни радници су чланови ове интересорне комисије и предлажу остваривање права из домена социјалне заштите у циљу помоћи и подршке здравствено угроженој деци.
- ▶ Центар за социјални рад је приступио **STARNET** мрежи која омогућава свима добро позиционирање, видљивост партнерима и донаторима као могућим финансијерима будућих пројеката. Центар за социјални рад ажурира своје податке преко ове мреже и тражи донаторе за своје пројекте.
- ▶ Такође, успешно смо регистровали Центар на **PADOR-u**, да би могао да учествује на свим конкурсима Делегације Европске уније у Србији.
- ▶ Дана 24.03.2015. год. у Крагујевцу је потписан споразум о формирању **Националне мреже за рад са починиоцима насиља у породици**. Споразум су потписали представници Центара за социјални рад из Крагујевца, Ниша, Лесковца, Крушевца, Чачка, Београда, Новог Сада, Суботице и невладине организације Кризни центар за мушкарце. **Новоформирана мрежа носи назив ОПНА**. ОПНА окупља све пружаоце услуга који се баве групним терапијским радом са мушкарцима који су починили насиље над женама у партнерском односу. Мрежа, пре свега, има за циљ јачање капацитета институција и организација које спроводе овај третман, подизање свести јавности и свих релевантних субјеката о важности рада са починиоцима насиља у циљу заштите жена које трпе насиље. Национална мрежа ОПНА се прикључила европској мрежи за рад са починиоцима породичног насиља (WWP-EN). Од дана приступања представници ОПНА-е су активно укључени и присуствују најзначајнијим стручним скуповима и конференцијама у Европи.



- Центар за социјални рад је био партнер на пројекту **``Овде смо заједно`` Европска подршка за инклузију Рома**, чији је носиоц Министарство рада, запошљавања, борачка и социјална питања, а тиче се побољшања положаја Рома у нашем друштву.
- Центар за социјални рад је сађивао и пружао подршку невладиној организацији Жене за мир Лесковац и њиховом пројекту **``СОС Телефон``**.
- Такође, Центар за социјални рад је био партнер на пројекту **``Сигурна кућа – Град Лесковац``** чији је носиоц Полицијска управа Лесковац.
- У Центру за социјални рад је формиран **Тим за насиље у породици**, кога чине стручни радници, професионалци, који дуго година раде на појавним облицима насиља у породици.
- На основу налога ресорног Министарства, Центар за социјални рад је формирао **Тим за заштиту деце од појаве злостављања и занемаривања као и злоупотребе деце која живе и раде на улици**, у чијем саставу су и представници ПУ Лесковца и Дома Здравља.
- Стручни радници Центра за социјални рад у Лесковцу, прошли су основни тренинг **„Смернице за рад са сексуалним мањинама у систему социјалне заштите“** са циљем рада на унапређењу квалитета живота **ЛГБТ популације**. Развијање и пружање услуга ЛГБТ особама, је од изузетног значаја И сматрамо да с мо својом едукацијом допринели на смањењу стигме и дискриминације и интернализоване хомофобије.



Едукације



- Обука и стручно усавршавање је потреба као и законска обавеза свих стручних радника Центра за социјални рад. Сложеност, тежина и променљивост проблема којима се баве стручни радници у Центру, захтева унапређење нивоа знања и перманентно оспособљавање, што је током овог периода и реализовано. Зато смо се додатно оспособили да стручно пружамо помоћ суграђанима у локалној заједници.
- У периоду 2013. - 2015. године укупно 41 стручни радник ЦСР је похађао преко 70 стручних скупова (семинари, саветовања, конференције, радионице и тд.) као и акредитоване програме обуке. Иначе, највећи број радника је прошао обуке које су усмерене на основне садржаје стручних поступања и начина рада у Центру за социјални рад, затим теме које се тичу социјалне заштите деце и младих, али и подршке породици и насиљу у породици, јер је у овим областима у реформи социјалне заштите било и најзначајнијих промена. ЦСР је био иницијатор одређених едукација, као и партнер у реализацији програма обуке у социјалној заштити.



Локалне услуге

- ▀ **Услугу помоћ у кући**, користе одрасла и стара лица са територије града и месне канцеларије Предејане. Укупно **31 лице** је обухваћено овим видом заштите. Услугу помоћи у кући свим корисницима на терену пружале су **3 геронто-домаћице**.
- ▀ Као редовна услуга финансира се из Градског Буџета и за ту намену годишње се издваја око **1.400.000,00 дин.**







- **Социјално становање у заштићеним условима** је дневна услуга у локалној заједници, која се реализује уз финансијску подршку локалног буџета и у партнерству са Комесаријатом за избеглице и UNHCR-ом. У станбеној згради са **20 станова** живе, **16 избегличких породица** и **4 породице из категорије материјално угрожених лица**. Постоји стална сарадња са Центром за социјални рад на решавању свакодневних проблема. У Акционом плану за период 2015. - 2020. године Града Лесковца, Центар за социјални рад је планирао изградњу заштитне оgrade и видео надзор на згради социјалног становања преко пројеката.
- ЦСР Лесковац увео је од 2014. године редовно годишње преиспитивање права на коришћење ове услуге.





- ▶ У Центру за социјални рад у Лесковцу се од 01.09 - 31.12.2015.год. , из средстава Града Лесковца финансира пројекат – **Саветовалиште за брак и породицу**. Град Лесковац је за овај четворомесечни период обезбедио средства у износу од **200.000,00 динара** за реализацију овог пројекта. Носилац пројекта је удружење грађана „Анимус“, а активности се реализују у Центру за социјални рад.
- ▶ Саветовалиште за брак и породицу намењено је:
 - особама које доживљавају брачну и породичну кризу,
 - имају тешкоће у родитељском функционисању,
 - преиспитују одлуку о разводу брака, имају конфликте у процесу развода брака и након развода,
 - деци који потичу из ових породица,
 - адолесцентима са проблемима у понашању
- ▶ Саветодавно-терапијске услуге које ће саветовалиште пружати су индивидуална, партнерска и породична психотерапија и саветовање и саветовање путем електронске поште. Услуге ће пружати породични терапеут/специјални педагог, породични саветник/педагог. Све услуге саветовалишта су бесплатне.
- ▶ Радно време Саветовалишта је: **ПОНЕДЕЉКОМ И ЧЕТВРТОМ** у временском интервалу од **15-17h** у просторијама **ЦСР Лесковац, ул. Косте Стаменковића бр.6.**
- ▶ Рад са клијентима се може заказивати лично, телефоном или путем е-маил-а: **savetovalisteleskovac@gmail.com** Телефон за заказивање разговора: **064 4732644**

SAVETOVALIŠTE ZA BRAK I PORODICU CSR LESKOVAC



“Сигурна кућа” – капитална инвестиција

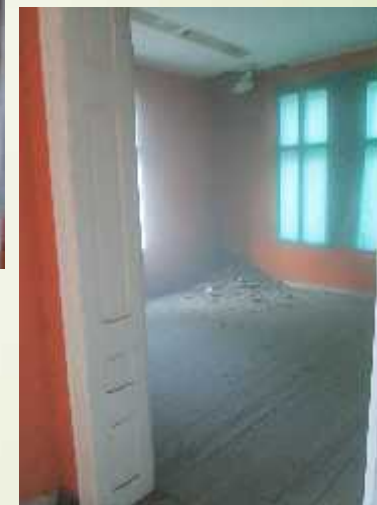


- Рад **Прихватилицта за жене и децу жртве насиља у породици**, односно пружање услуге смештаја у прихватилицте је започело **01.01.2004.г.** Ово је било прво Прихватилицте (Сигурна кућа) у систему социјалне заштите у Србији. Услуга је тада успостављена као пројектна активност, у трајању од годину дана. Финансирана је од стране Фонда за социјалне иновације, новчана средства за ову услугу је обезбедила влада Републике Норвешке . за годину и 9 месеци.
- Од **01.10.2005.г.** је финансирање ове услуге прешло у надлежност локалне самоуправе, како је регулисано Законом о социјалној заштити а што је омогућило одрживост услуге.
- Осим услуге смештаја, исхране и задовољења других основних потреба, током боравка , жртвама се пружа и психосоцијална подршка за излазак из насиља.
- За потребе Прихватилицта, **Град Лесковац месечно издваја 128.000,00 динара што на годишњем нивоу износи 1.536.000,00 динара.**
- Како нисмо располагали сопственим објектом за ове намене, Град Лесковац је у **2014. г. и 2015.г. определио 3.500.000,00 динара** за санацију и адаптацију објекта за потребе Прихватилицта за жртве насиља у породици.
- **У првој половини 2015.г. средствима Града Лесковца, извршена је санација и адаптација** дела објекта који је , од стране града Лесковца, уступљен Центру за социјални рад за потребе Прихватилицта за жене и децу жртве насиља у породици. Прихватилицте је у потпуности опремљено средствима донатора тј. из донацијама у виду намештаја, кућних апарата и новчаних средстава (која су употребљена за обезбеђивање грејања) у укупном износу **од 1.000.000,00 динара.**



- **У овом објекту, Прихватилиште функционише од 12.08.2015.г.**
- Од 2014.г. ова услуга је прерасла у услугу регионалног типа, тј. реализује се на подручју **Јабланичког округа** . У ту сврху, у 2014.г. су склопљени споразуми о сарадњи са Општином Медвеђа и Ленбане, а у 2015.г. са општинама Медвеђа, Власотинце и Бојник.
- **Досадашњи капацитет прихватилишта је био за 4 жртве насиља у породици.**
- **Садашњи капацитет Прихватилишта је 10 жртава.**
- **До сада је у Прихватилишту било смештено 291 жртва породичног насиља.**
- **У 2013.г., 2014.г. и за првих 9 месеци у 2015. г. било је смештено 65 жртава породичног насиља.**

➤ Почетак санације и adaptacije objekta “Сигурне куће”



➤ Завршетак radova na sanaciji i adaptaciji objekta "Sigurne kuće"



► **Опремање и почетак рада “Сигурне куће”**



Планови за будућност социјалне заштите у заједници



- Израда **РАМПЕ-ПРИЛАЗА** и **ЛИФТА** за особе са инвалидитетом у Центру за социјални рад и „Сигурне куће“.
- **ИЗРАДА ЗАШТИТНЕ ОГРАДЕ** око зграде социјалног становања и објекта „Сигурне куће“
- Набака **ДВА АУТОМОБИЛА** (1 путнички и 1 теренски аутомобил)
- Формирање **САВЕТОВАЛИШТА ЗА БРАК И ПОРОДИЦУ** (као редовне услуге у заједници)
- **УВОЂЕЊЕ УСЛУГЕ** и опремање **КАБИНЕТА ЗА ТЕРАПИЈСКИ РАД СА ПОЧИНИОЦИМА НАСИЉА У ПОРОДИЦИ.**
- **ЛИЦЕНЦИРАЊА ПОСТОЈЕЋИХ И НОВИХ УСЛУГА СОЦИЈАЛНЕ ЗАШТИТЕ** у складу са Законом о социјалној заштити, а предвиђених градском Одлуком о социјалној заштити грађана на територији града Лесковца.
- **РАЗВОЈ СПЕЦИЈАЛИЗОВАНОГ ХРАНИТЕЉСТВА, УРГЕНТНОГ ХРАНИТЕЉСТВА И ХРАНИТЕЉСТВА ЗА ОДРАСЛА И СТАРА ЛИЦА.**
- Проширење услуге **ПОМОЋ У КУЋИ ЗА СТАРА ЛИЦА**
- Формирање **ПРИХВАТНЕ СТАНИЦЕ ЗА ОДРАСЛА И СТАРА ЛИЦА.**
- Формирање **ПРИХВАТНЕ СТАНИЦЕ ЗА ДЕЦУ И МЛАДЕ**
- Успостављање нове услуге и отварање **ДНЕВНОГ БОРАВКА ЗА ДЕЦУ СА СМЕТЊАМА У РАЗВОЈУ.**
- Проширење услуге **СОЦИЈАЛНО СТАНОВАЊЕ У ЗАШТИЋЕНИМ УСЛОВИМА**
- Увођење услуге **СТАНОВАЊЕ УЗ ПОДРШКУ** за младе који излазе из система социјалне заштите
- Увођење услуге **СТАНОВАЊЕ УЗ ПОДРШКУ** за особе са менталним и интелектуалним потешкоћама.
- Увођење услуге **ПРЕДАХ СМЕШТАЈ** за децу са сметњама у развоју.
- Увођење услуге **ПЕРСОНАЛНА АСИСТЕНЦИЈА**

Центар за социјални рад ће у годинама које су пред нама, сарађивати са локалним и државним институцијама, невладиним сектором и другим организацијама и удружењима у циљу реализације програмских задатака.



За унапређење и развој Центра за социјални рад као и целокупне социјалне заштите на територији Града Лесковца дугујемо захвалност:

- Градоначелнику др Горану Цветановићу
- Министарству за рад, запошљавање, борачка и социјална питања
- Локалној самоуправи
- Запосленима ЦСР Лесковац
- Установама, институцима, удружењима и НВО организацијама
- Донаторима